

Zasoby informacyjne polskiej statystyki publicznej

Agnieszka Brzezińska



Urząd Statystyczny w Szczecinie

Szczecin, kwiecień 2012 r.

PODSTAWY FUNKCJONOWANIA STATYSTYKI PUBLICZNEJ

Podstawą prawną działalności statystycznej jest :

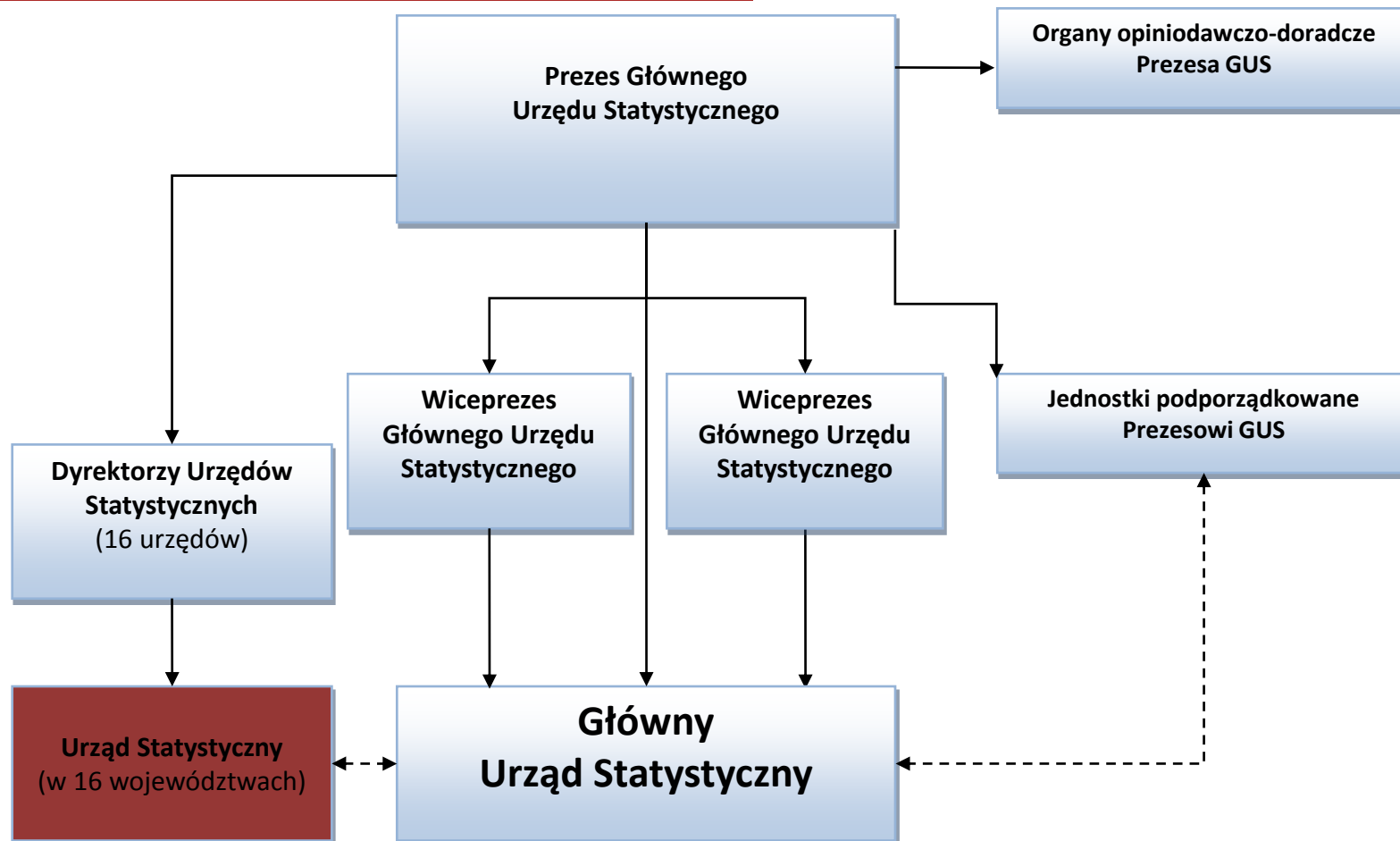
Ustawa o statystyce publicznej z dnia 29 czerwca 1995 roku
(Dz.U. Nr 88, poz. 439 z późniejszymi zmianami)

Służby statystyki publicznej :

- Główny Urząd Statystyczny
- urzędy statystyczne (16)
- jednostki obsługi statystyki publicznej

Statystyka publiczna wchodzi w skład administracji rządowej i tym samym należy do systemu służby cywilnej.

PODSTAWY FUNKCJONOWANIA STATYSTYKI PUBLICZNEJ



- > podległość służbowa
- - - - -> współdziałanie, kontakty robocze

PODSTAWY FUNKCJONOWANIA STATYSTYKI PUBLICZNEJ

Statystyka publiczna zapewnia rzetelne, obiektywne i systematyczne informowanie społeczeństwa, organów państwa i administracji publicznej oraz podmiotów gospodarki narodowej o sytuacji społeczno – ekonomicznej kraju.

PODSTAWY FUNKCJONOWANIA STATYSTYKI PUBLICZNEJ

Do zadań służb statystyki publicznej należy przede wszystkim:

- organizowanie i przeprowadzanie badań statystycznych (w tym spisów powszechnych),
 - udostępnianie i rozpowszechnianie wynikowych informacji statystycznych,
 - opracowywanie standardowych klasyfikacji, nomenklatur i definicji podstawowych kategorii,
 - prowadzenie krajowych rejestrów urzędowych podmiotów gospodarki narodowej (REGON) i podziału terytorialnego (TERYT),
 - popularyzacja wiedzy o statystyce.
-

PODSTAWY FUNKCJONOWANIA STATYSTYKI PUBLICZNEJ

Przyjmuje się, że statystyka publiczna powinna pełnić następujące funkcje:

- Wspomagać **rozwój społeczeństwa informacyjnego i gospodarki opartej na wiedzy**, dostarczając informacji, metainformacji i wiedzy statystycznej o zjawiskach i procesach objętych badaniami statystycznymi oraz prowadząc edukację statystyczną społeczeństwa.
 - Przyczyniać się do **podniesienia sprawności i efektywności funkcjonowania państwa** poprzez zapewnienie zaplecza informacyjnego, analitycznego i metodycznego władzom państwowym i samorządowym wspomagając te organy w procesie podejmowania decyzji.
 - Inicjować obserwację statystyczną **nowych zjawisk i procesów** w społeczeństwie i gospodarce oraz opracowywać metody ich identyfikacji i pomiaru, wykorzystując najlepsze metody i technologie statystyczne.
 - Opracowywać **standardy informacyjne** dla systemów informacji społecznej i gospodarczej kraju, wspomagać ich wdrażanie i stosowanie oddziałując tym samym na jakość i integralność informacji w badaniach statystycznych prowadzonych poza systemem statystyki publicznej oraz w administracyjnych systemach informacyjnych.
 - Aktywnie i systematycznie **badać potrzeby informacyjne** społeczeństwa, gospodarki, organów państwa wszystkich szczebli i innych jednostek sektora publicznego w zakresie zapotrzebowania na informacje statystyczne. Na tej bazie tworzyć ofertę informacyjną i kreować potrzeby informacyjne.
-

BADANIA STATYSTYCZNE

Podstawowe zadanie, jakim jest dostarczanie rzetelnej i obiektywnej informacji statystycznej, statystyka spełnia prowadząc badania statystyczne.

Zakres badań prowadzonych przez oficjalną statystykę na dany rok zawarty jest w **PROGRAMIE BADAŃ STATYSTYCZNYCH STATYSTYKI PUBLICZNEJ**, który uchwalany jest w drodze rozporządzenia Rady Ministrów.

BADANIA STATYSTYCZNE

Od 1 stycznia 2009 roku Główny Urząd Statystyczny wprowadził jako obowiązującą elektroniczną formę przekazywania danych w sprawozdaniach statystycznych. *Portal Sprawozdawczy* (zamieszczony na stronie internetowej GUS – www.stat.gov.pl) umożliwia wypełnienie formularza on-line i off-line.

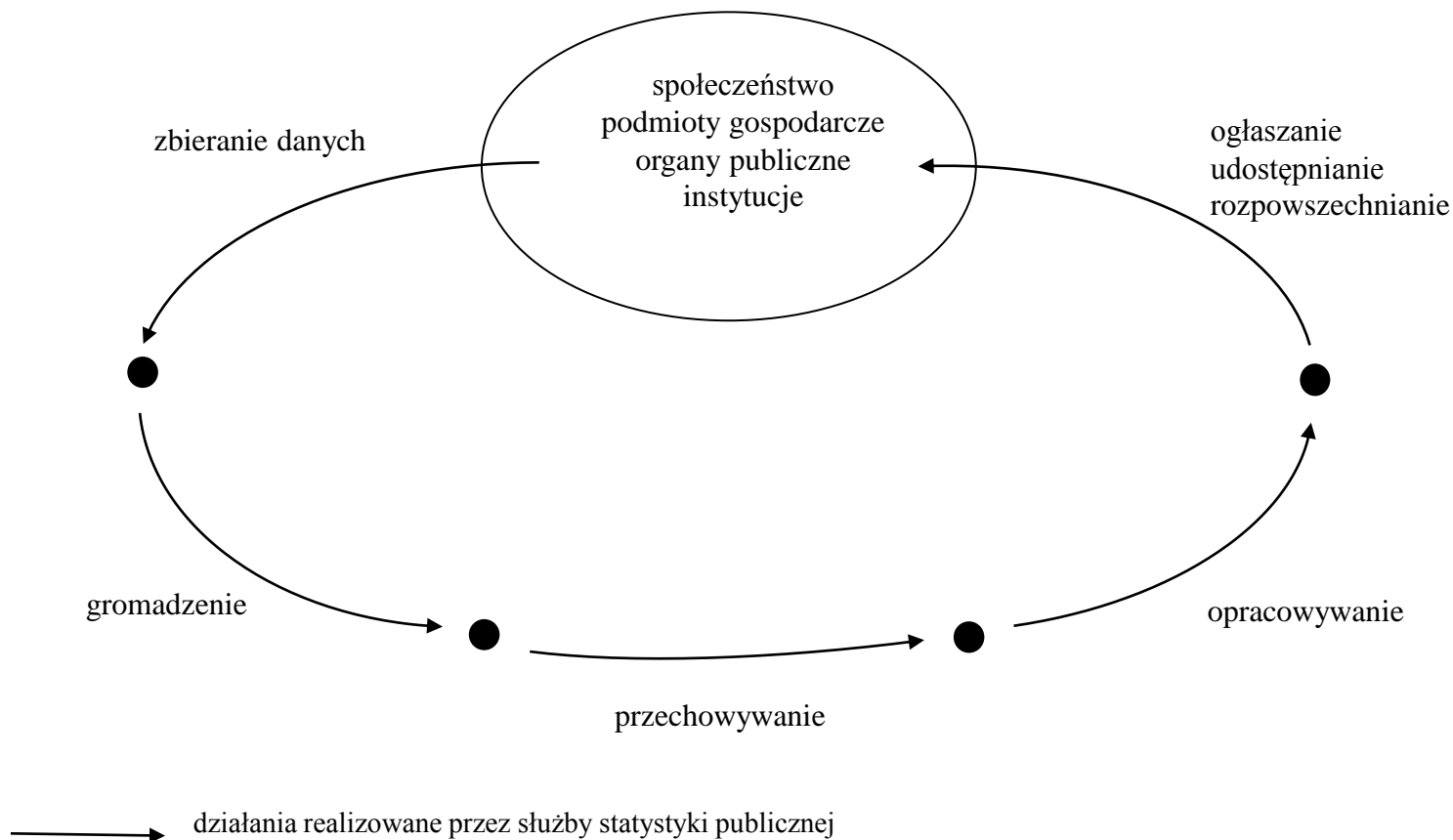
BADANIA STATYSTYCZNE

Badania statystyczne prowadzone przez statystykę publiczną w ramach PBSSP posiadają szereg cech odróżniających je od innych form działalności badawczej prowadzonych przez różne podmioty funkcjonujące w sektorze prywatnym i publicznym:

- W większości przypadków uczestnictwo sprawozdawców w badaniach jest **obowiązkowe** i uchylenie się od tego ustawowego nakazu jest obarczone **sankcjami karnymi**.
 - **Zakres przedmiotowy**. Badania statystyczne statystyki publicznej mogą dotyczyć każdej dziedziny życia społecznego i gospodarczego oraz występujących w nim zjawisk dających się obserwować i analizować z wykorzystaniem metod statystycznych.
 - **Zakres podmiotowy**. Badania statystyczne statystyki publicznej są prowadzone jako badania pełne całej zbiorowości (na przykład spisy powszechne obejmujące całą populację mieszkańców kraju), albo jako badania reprezentacyjne na wylosowanej lub dobranej celowo próbie danej zbiorowości.
 - **Źródła danych** wykorzystywane w badaniach. Służby statystyczne mają upoważnienie do zbierania danych ze wszystkich dostępnych źródeł- bezpośrednio od podmiotów gospodarczych, osób fizycznych oraz do sięgania po administracyjne systemy informacyjne, ewidencje i rejestry.
 - Zastosowanie **jednolitej bazy metodycznej** i standardów informacyjnych, co ma zapewniać porównywalność danych w ujęciu przestrzennym i czasowym oraz umożliwić dokonywanie (przynajmniej w części) porównań międzynarodowych.
 - Badania w przeważającej mierze **finansowane są z budżetu państwa**, a wyniki realizowanych zadań stanowią dobro publiczne i podlegają określonym rygorom udostępniania odbiorcom.
-

BADANIA STATYSTYCZNE

Schemat procesu realizacji badań



BADANIA STATYSTYCZNE

METODY I ŹRÓDŁA POZYSKIWANIA DANYCH STATYSTYCZNYCH

BADANIA PIERWOTNE

Samodzielne sporządzenie i przekazywanie informacji przez podmiot (sprawozdawcę)

Bezpośredni wywiad, przeprowadzony przez ankiera statystycznego bądź rachmistrza spisowego

Informacja bezpośrednia/notowanie

Pomiary, szacunki i inne prace eksperckie, wykonane przez rzeczoznawców statystycznych

BADANIA WTÓRNE

Wyniki badań naukowych, w tym metody eksperckie

Wyniki badań statystycznych

Informacyjne systemy administracyjne

Rejestry urzędowe

BADANIA STATYSTYCZNE

Całość systemu informacji statystycznej można podzielić na dwa bloki tematyczne :

- STATYSTYKA SPOŁECZNA
 - STATYSTYKA GOSPODARCZA
-

STATYSTYKA SPOŁECZNA

- ludność i procesy demograficzne,
 - rynek pracy i wynagrodzenia,
 - aktywność ekonomiczna ludności,
 - edukacja,
 - warunki życia ludności,
 - ochrona zdrowia i opieka społeczna,
 - kultura, sport i rekreacja,
 - działalność naukowo – badawcza,
 - organizacje społeczne, religijne i narodowościowe
-

STATYSTYKA GOSPODARCZA

- rolnictwo i leśnictwo,
 - ochrona środowiska,
 - budownictwo,
 - przemysł,
 - transport i łączność,
 - gospodarka morska,
 - finanse,
 - handel,
 - gospodarka komunalna,
 - gospodarka mieszkaniowa
-

SYSTEM PUBLIKACYJNO - INFORMACYJNY

Zgromadzone dane statystyczne są **upowszechniane** i **udostępniane** przez organy statystyki publicznej w formie:

- wydawnictw (publikacje, foldery),
 - opracowań sygnałnych,
 - komunikatów prasowych,
 - obwieszczeń i komunikatów Prezesa GUS,
 - informacji udzielanych użytkownikom bezpośrednio w urzędzie, telefonicznie lub korespondencyjnie,
 - zbiorów na nośnikach elektronicznych,
 - komputerowych serwisów informacyjnych (Internet)
-

SYSTEM PUBLIKACYJNO - INFORMACYJNY

Opracowania
na indywidualne
z zamówienie

Publikacje
i opracowania statystyczne

Zestawienia niepublikowane udostępniane w
postaci tablic wynikowych

Dane udostępniane w postaci elementarnej
za pomocą baz danych

OGÓLNE ZASADY UDOSTĘPNIANIA DANYCH

Statystyka publiczna zapewnia:

- **równoprawny,**
- **równoczesny,**
- **równorzędny**

dostęp do informacji statystycznych.

OGÓLNE ZASADY UDOSTĘPNIANIA DANYCH

Wszystkie informacje uzyskane z badań prowadzonych zgodnie z programem badań statystycznych mają charakter

danych oficjalnych statystyki publicznej

Zbierane i gromadzone w badaniach statystyki publicznej dane indywidualne i dane osobowe

są poufne i podlegają szczególnej ochronie.

Dane te mogą być wykorzystywane wyłącznie do opracowań, zestawień i analiz statystycznych. Udostępnianie lub wykorzystywanie danych indywidualnych i danych jednostkowych dla innych niż wyżej podane celów jest zabronione (**tajemnica statystyczna**).

DANE JEDNOSTKOWE

Pojęcie danych jednostkowych ustawodawca definiuje jako:

- dane osobowe – dające się powiązać z konkretną osobą fizyczną,
 - dane indywidualne – dające się powiązać z konkretnym podmiotem gospodarki narodowej, inną osobą prawną lub jednostką organizacyjną niemającą osobowości prawnej i ich działalnością.
-

UDOSTĘPNIANIE DANYCH

Nieodpłatnie realizowane są zamówienia na dane publikowane w układzie określonym w programie badań statystycznych statystyki publicznej.

Odpłatnie udostępniane są dane w układzie i agregacjach wymagających odrębnych obliczeń i dodatkowego przetwarzania wyników badań.

UDOSTĘPNIANIE DANYCH

Udostępnianie danych w Urzędzie Statystycznym w Szczecinie prowadzi **Zachodniopomorski Ośrodek Badań Regionalnych**, w którego strukturze funkcjonuje: Informatorium i Biblioteka oraz
Wydział Rejestrów (dane z systemu REGON i TERYT)

INFORMATORIUM STATYSTYCZNE

Informatorium Statystyczne udostępnia (na miejscu lub telefonicznie) informacje nie objęte tajemnicą statystyczną, pochodzące z publikacji i materiałów nie publikowanych.

Do dyspozycji czytelników są **publikacje statystyczne**, w tym:

- roczniki statystyczne GUS i US
 - Biuletyny GUS i US
 - analizy i opracowania z zakresu demografii, zatrudnienia i wynagrodzeń, rynku pracy, działalności gospodarczej i inne,
 - literatura fachowa z zakresu statystyki, ekonomii itp.
-

UDOSTĘPNIANIE DANYCH - OBSŁUGA PISEMNYCH ZAMÓWIEŃ

Urząd Statystyczny zapewnia obsługę pisemnych zamówień w zakresie:

- nie publikowanych danych statystycznych ze zbiorów danych Urzędu Statystycznego,
 - dane adresowe z rejestru REGON,
 - wykazy identyfikatorów i nazw z rejestru TERYT (województw, powiatów, gmin, miast, miejscowości, ulic).
-

BIBLIOTEKA I INFORMATORIUM

Biblioteka i Informatorium Statystyczne mieszczą się:

- w Szczecinie przy ul. J. Matejki 22
VIII piętro, pok. 727
tel. 433 86 04, 459 75 00
czynne w dni powszednie w godz. 7.00 – 15.00
w poniedziałek 7.00 – 18.00
 - w oddziale w Koszalinie
ul. Monte Cassino 4 II piętro, pok. 316
tel. (094) 343 06 61 w. 267
czynne w dni powszednie w godz. 7.15– 15.15
w poniedziałek 7.15 – 18.00
-

Portal Statystyki Publicznej

<http://www.stat.gov.pl>

<http://www.stat.gov.pl/szczec>

Obecnie wiodącym medium upowszechniania zasobów informacyjnych statystyki publicznej jest portal internetowy statystyki publicznej. Spełnia on szereg funkcji, z których najważniejsze to:

- Jest nośnikiem kompleksowej informacji o służbach statystyki publicznej
 - Zapewnia powszechny (bezpłatny) dostęp do zasobów informacyjnych, w tym także banków i baz danych.
 - Umożliwia dostęp do podstawowych wielkości i wskaźników ogłaszanych przez Prezesa GUS oraz metadanych, informacji o rejestrach urzędowych.
 - Stanowi główny kanał wykorzystywany do zbierania danych od podmiotów objętych obowiązkiem sprawozdawczym, poprzez tzw. *Portal Sprawozdawczy*.
-

Bank Danych Lokalnych

Bank Danych Lokalnych jest największym w Polsce uporządkowanym zbiorem informacji o sytuacji społeczno-gospodarczej, demograficznej, społecznej oraz stanie środowiska, opisującym województwa, powiaty oraz gminy, jako podmioty systemu organizacji społecznej i administracyjnej państwa, a także regiony i podregiony stanowiące elementy nomenklatury jednostek terytorialnych do celów statystycznych.

WWW.STAT.GOV.PL

Bank Danych Lokalnych

Zakres tematyczny

- [CENY](#)
 - [DOCHODY I WYDATKI BUDŻETÓW JEDNOSTEK SAMORZĄDU TERYTORIALNEGO](#)
 - [DZIAŁALNOŚĆ GASTRONOMICZNA](#)
 - [FINANSE PRZEDSIĘBIORSTW](#)
 - [GOSPODARKA KOMUNALNA](#)
 - [GOSPODARKA MIESZKANIOWA](#)
 - [HANDEL](#)
 - [INWESTYCJE I ŚRODKI TRWAŁE](#)
 - [KULTURA FIZYCZNA, SPORT I REKREACJA](#)
 - [KULTURA I SZTUKA](#)
 - [LEŚNICTWO](#)
 - [LUDNOŚĆ](#)
 - [ŁOWIECTWO](#)
 - [NARODOWY SPIS Powszechny 2002](#)
 - [GOSPODARSTWA DOMOWE](#)
 - [NARODOWY SPIS Powszechny 2002 LUDNOŚĆ](#)
 - [NARODOWY SPIS Powszechny 2002 MIESZKANIA](#)
 - [NAUKA I TECHNIKA](#)
 - [OCHRONA ZDROWIA I OPIEKA SPOŁECZNA](#)
 - [PODMIOTY GOSPODARCZE](#)
 - [PODZIAŁ TERYTORIALNY](#)
 - [POWSZECHNY SPIS ROLNY](#)
 - [PRZEKSZTAŁCENIA WŁASNOŚCIOWE I STRUKTURALNE](#)
 - [PRZEMYSŁ I BUDOWNICTWO](#)
 - [RACHUNKI REGIONALNE](#)
 - [ROLNICTWO](#)
 - [RYNEK MATERIAŁOWY I PALIWOWO-ENERGETYCZNY](#)
 - [RYNEK PRACY](#)
 - [SAMORZĄD TERYTORIALNY](#)
 - [SEKTOR NON-PROFIT](#)
 - [STAN I OCHRONA ŚRODOWISKA](#)
 - [SZKOLNICTWO PODSTAWOWE, GIMNAZJALNE, PONADPODSTAWOWE I PONADGIMNAZJALNE](#)
 - [SZKOLNICTWO WYŻSZE](#)
 - [TRANSPORT I ŁĄCZNOŚĆ](#)
 - [TURYSTYKA](#)
 - [WYCHOWANIE PRZEDSZKOLNE](#)
 - [WYMIAR SPRAWIEDLIWOŚCI](#)
 - [WYNAGRODZENIA I ŚWIADCZENIA SPOŁECZNE](#)
-

Bank Danych Lokalnych

Zakres przestrzenny danych (poziom agregacji danych):

- Kraj
 - Region
 - Województwo
 - Podregion
 - Powiat
 - Gmina
 - Miasto
 - Miejscowość
-

Bank Danych Lokalnych

Dane prezentowane są w ujęciu:

- rocznym (dane od 1995 r.)
- kwartalnym (dane od 2005 r.)

Dane są na bieżąco uzupełniane i aktualizowane

Obszary diagnozy

- demografia
 - pomoc społeczna
 - aktywność społeczna
 - ochrona zdrowia
 - rynek pracy i bezrobocie
 - przedsiębiorczość społeczna
 - edukacja
 - kultura
 - sport (w tym amatorski) i rekreacja
 - prewencja i zwalczanie patologii
 - bezpieczeństwo i resocjalizacja
 - poziom i jakość życia mieszkańców
 - osoby niepełnosprawne, seniorzy, mniejszości narodowe
-